



PODRÓŻOWANIE PO

EUROPIE

2023



Europa szczyści się tysiącami lat historii, bogatym dziedzictwem kulturowym i zapierającymi dech w piersiach krajobrazami, dlatego wiele znajdujących się na jej obszarze miejsc należy do najsłynniejszych celów podróży na świecie.

Europa nie tylko przyciąga miliony turystów z innych kontynentów – jej mieszkańcy również chętnie zwiedzają europejskie miasta i kraje, korzystając z różnorodności, którą mają na wyciągnięcie ręki. Dla Europejczyków podróżowanie pomiędzy państwami należącymi do Unii stało się w praktyce równie łatwe jak podróżowanie po własnym kraju. Doszło do tego dzięki zlikwidowaniu większości formalności związanych z kontrolą paszportową oraz wspólnej walucie – euro – przyjętej w 20 krajach UE. Dzięki powstaniu jednolitego rynku, na którym możliwy jest swobodny przepływ osób, towarów, usług i pieniędzy, zwiększył się wybór, a ceny spadły. Coraz więcej młodych Europejczyków lepiej poznaje swój kontynent dzięki biletowi DiscoverEU.



OBYWATELE SPOZA UE

Uwaga: obywatele Islandii, Liechtensteinu, Norwegii i Szwajcarii są traktowani jak obywatele UE na potrzeby podróży i wjazdu do krajów UE, ponieważ wyżej wymienione cztery kraje należą do strefy Schengen.

Paszport

Potrzebny jest ważny paszport.

Wiza

Obywatele z ponad 100 krajów potrzebują wizy, aby wjechać do UE. Wykaz krajów, których obywatele muszą uzyskać wizę, udając się do Irlandii, różni się nieco od analogicznego wykazu dla pozostałych państw UE.

Możesz ubiegać się o wizę w konsulacie lub ambasadzie kraju UE, do którego zamierzasz się udać (lub Twojego głównego kraju docelowego). Posiadacze wizy Schengen mogą podróżować do wszystkich państw strefy Schengen. Jeżeli posiadasz ważną wizę długoterminową lub ważną zezwolenia na pobyt wydane przez jedno z państw strefy Schengen, możesz przebywać przez okres nie dłuższy niż 90 dni w pozostałych państwach należących do strefy Schengen. Możesz jednak potrzebować oddzielnej wizy krajowej, wybierając się do państw UE nienależących do strefy Schengen.

<https://europa.eu/INYHBRV>

<https://europa.eu/ICTrggB>

Obywatele ponad 60 państw i terytoriów nie potrzebują wiz, aby przebywać na terytorium UE przez okres do 90 dni. W 2024 r. osoby z tych państw będą musiały ubiegać się o zezwolenie na podróż w ramach ETIAS. Będzie ono wymagane w przypadku osób podróżujących do krajów ze strefy Schengen i spoza niej wymienionych w powyższej tabeli – z wyjątkiem Irlandii. Nowy system zwiększy bezpieczeństwo i pozwoli podróżnym uniknąć opóźnień na granicy.

<https://europa.eu/IFCMF64>

PIENIĄDZE

Euro

Obecnie euro (€) używane jest codziennie przez ponad trzy czwarte obywateli UE, czyli ok. 347 milionów osób w 20 państwach UE: w Austrii, Belgii, Chorwacji, na Cyprze, w Estonii, Finlandii, we Francji, w Grecji, Hiszpanii, Niderlandach, Irlandii, na Litwie, Łotwie, w Luksemburgu, na Malcie, w Niemczech, Portugalii, Słowacji, Słowenii i we Włoszech. W porozumieniu z UE Andora, Monako, San Marino oraz Watykan używają euro jako waluty narodowej. Niektóre kraje i terytoria, takie jak Kosowo [1] i CzarnaGóra, również używają euro jako swojej faktycznej waluty.

[1] Użycie tej nazwy nie wpływa na stanowiska w sprawie statusu Kosowa i jest zgodne z rezolucją Rady Bezpieczeństwa ONZ 1244/1999 oraz z opinią Międzynarodowego Trybunału Sprawiedliwości w sprawie Deklaracji niepodległości Kosowa.



NIEZBĘDNE DOKUMENTY

OBYWATELE UE

Paszport lub dowód osobisty

Dzięki układowi z Schengen większość państw UE zniosta kontrolę na swoich granicach.

Islandia, Liechtenstein, Norwegia i Szwajcaria są również w strefie Schengen, choć nie należą do UE. Oznacza to, że na przykład jadąc na narty do Szwajcarii, nie musimy okazywać paszportu przy przekraczaniu granicy UE.

Kontrolę graniczną w obrębie strefy Schengen mogą zostać wyjątkowo wprowadzone na określony czas w przypadku poważnego zagrożenia dla porządku lub bezpieczeństwa publicznego.

Strefa Schengen			Obszar nienależący do strefy Schengen	
Państwa UE	Państwa spoza UE	Państwa UE	Państwa UE	
Austria	Hiszpania	Słowacja	Islandia	Bulgaria
Belgia	Litwa	Słowenia	Liechtenstein	Cypr
Chorwacja	Luksemburg	Szwecja	Norwegia	Irlandia
Czechy	Łotwa	Węgry	Szwajcaria	Rumunia
Dania	Malta	Włochy		
Estonia	Niderlandy			
Finlandia	Niemcy			
Francja	Polska			
Grecja	Portugalia			

Podczas podróży do krajów UE nienależących do strefy Schengen należy okazać ważny paszport lub dowód tożsamości. Każdy, kto przekracza granicę zewnętrzną UE, w tym obywatele UE, podlega systematycznym kontrolom tożsamości z wykorzystaniem odpowiednich baz danych.

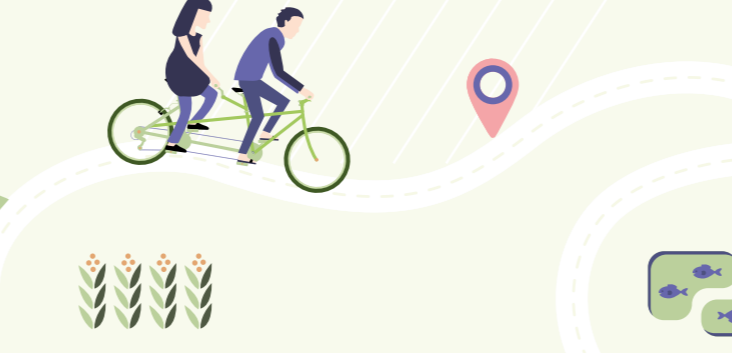
Chociaż paszport nie jest potrzebny do odprawy granicznej w strefie Schengen, podczas podróży po UE trzeba mieć przy sobie ważny dokument podróży (paszport lub dowód osobisty), ponieważ może on być wymagany do celów identyfikacji lub bezpieczeństwa. Dziecko musi mieć swój własny paszport lub dowód osobisty. Jedynym ważnym dokumentem tożsamości jest dokument wydany przez organ krajowy.

Zanim udasz się w podróż poza UE, sprawdź, jakie dokumenty są wymagane przez państwo, do którego się wybierasz.

Wizy

Do podróżyowania w obrębie UE nie są potrzebne wizy.

<https://europa.eu/lq9tx7G>



PRZYJAZD DO UE

Podróżni przybywający na terytorium UE z państwa niebędącego członkiem UE mogą przywieźć ze sobą towary wolne od podatku VAT i akcyzy na użytek własny w określonych poniżej ilościach. Te same zasady odnoszą się do podróźnych przybywających z terytoriów, na których nie mają zastosowania unijne przepisy w sprawie podatku VAT oraz akcyzy.

Ilość tytoniu, którą można przywieźć do UE, zależy od kraju, dlatego należy sprawdzić przepisy celne kraju UE, do którego się udajemy.

Tyton [1]	Alkohol
WYŻSZY LIMIT	NIŻSZY LIMIT
papierosy – 200 sztuk lub 100 sztuk lub 50 sztuk lub 10 sztuk	papierosy – 40 sztuk lub 20 sztuk lub 10 sztuk
cygaretki – 100 sztuk lub 50 sztuk	cygaretki – 20 sztuk lub 10 sztuk
cygara – 50 sztuk	cygara – 10 sztuk
tyton – 250 g	tyton – 50 g
	piwo – 16 litrów

[1] Każda wyszczególniona ilość stanowi 100 proc. łącznego zwolnienia dotyczącego wyrobów tytoniowych. Można dowolnie łączyć powyższe kategorie, ale nie można przekraczać całkowitego limitu. Przykładowo: 100 papierosów (50 proc. zwolnienia) + 50 cygaretek (50 proc. zwolnienia) = 100 proc. łącznego zwolnienia.

[**] W przypadku napojów spirytusowych lub win wzmocnianych lub musujących każda wyszczególniona ilość stanowi 100 proc. łącznego zwolnienia, które można również podzielić. Można np. przywieźć pół litra napojów spirytusowych i 1 litr wina wzmocnianego – każdy z tych artykułów odpowiada połowie łącznego zwolnienia.

Powyższe dozwolone ilości wyrobów tytoniowych i alkoholowych nie mają zastosowania do podróźnych w wieku poniżej 17 lat.

Jeśli podróż z jednego do innego kraju UE przebiega przez państwo nienależące do Unii (np. przez Szwajcarię), należy sprawdzić przepisy celne w tym kraju.

Powyzsze dozwolone ilosci wyrobów tytoniowych i alkoholowych nie mają zastosowania do podróźnych w wieku poniżej 17 lat.

Jeśli podróż z jednego do innego kraju UE przebiega przez państwo nienależące do Unii (np. przez Szwajcarię), należy sprawdzić przepisy celne w tym kraju.



Inne produkty, w tym perfumy:

* w przypadku osób podróżujących drogą powietrzną i morską dozwolone jest przewożenie produktów o wartości wynoszącej maksymalnie 430 euro;

* w przypadku wszystkich innych podróźnych wartość maksymalna wynosi 300 euro.

Niektóre państwa UE stosują niższy limit dla podróźnych poniżej 15 roku życia, ale nie może być on niższy niż 150 euro.

<https://europa.eu/IFQkP9D>

Żywność

Nie istnieją ogólne ograniczenia w zakresie przewożenia mięsa lub produktów mlecznych podczas podróży po terytorium UE. Należy jednak pamiętać o zakazie przywozu produktów pochodzenia zwierzęcego (mięka i mięsa) oraz ich pochodnych z krajów nienależących do UE. Produkty te mogą zawierać niebezpieczne drobnoustroje wywołujące choroby u zwierząt gospodarskich, np. pryszczycę i afrykański pomór świni. Jedynym wyjątkiem od tej zasady jest przywóz małych ilości przeznaczonych do osobistej konsumpcji przez osoby podróżujące z Andory, Grenlandii, Islandii, Liechtensteinu, Norwegii, San Marino, Szwajcarii lub Wysp Owczych.

<https://europa.eu/lcyJX44>

Jeśli wybierasz się na zakupy, nie zapomnij wziąć ze sobą wielokrotnego użytku. Przepisy UE pomagają w ograniczeniu zużycia plastikowych toreb na zakupy, które zawierają niebezpieczne drobnoustroje wywołujące choroby u zwierząt gospodarskich, np. pryszczycę i afrykański pomór świni. W większości państw za każdą torbę na zakupy pobierana jest opłata.

POMOC NA RZECZ KONSUMENTÓW

Jako konsumentowi każdemu przysługują na całym terytorium UE uczciwe traktowanie, dostęp do produktów spełniających odpowiednie normy oraz prawo do doświadczenia w razie problemów.

Świadome odżywanie

Surowe przepisy w zakresie produkcji, przetwarzania i sprzedaży żywności są gwarancją najwyższych standardów w zakresie bezpieczeństwa żywności. Przepisy dotyczące oznakowania żywności nakładają obowiązek zamieszczania jąnych, zrozumiałych i dokładnych informacji dotyczących składu żywności.

Świadome zakupy

Zarówno w trakcie zakupów w internecie, jak i w zwykłych sklepach każdy konsument jest chroniony przed szeregami nieuczciwych praktyk handlowych. Domyślnie zaznaczone pola na stronach internetowych są zakazane, tak aby np. konsument nie zapłacił nieświadomie za ubezpieczenie podróże przy okazji zakupu biletu lotniczego w internecie.

Porównywanie cen

Na wszystkich towarach przeznaczonych do sprzedaży należy w widocznym miejscu umieszczać pełną cenę, obejmującą podatek VAT, oraz cenę jednostkową – cenę za kilogram lub za litr. Przy rezerwacji zakwaterowania lub lotów przez internet łączna cena, obejmująca opłaty i podatki, musi być widoczna od początku procesu rezerwacji.



Rozwiązywanie problemów

Sieć Europejskich Centrów Konsumentkich zapewnia praktyczne informacje o prawach konsumentów w UE, jak również bezpłatne porady i pomoc w przypadku skarg i sporów o charakterze transgranicznym. Aby uzyskać praktyczną pomoc i informacje podczas podróży, pobierz aplikację (dostępna w 25 językach): <https://www.europe-consommateurs.eu/en/publications/ecc-net-travel-app/>

Symbole, na które warto zwracać uwagę



Oznakowanie ekologiczne UE pomaga w rozpoznaniu przyjaznych środowisku produktów, hoteli, schronisk młodzieżowych lub pól namiotowych.



To logo pomaga w rozpoznaniu produktów ekologicznych.

W DRODZE

TRANSPORT DROGOWY

Prawo jazdy

Ważne prawo jazdy wydane w jednym z państw UE jest uznawane w całej UE oraz w Islandii, Liechtensteinie, Norwegii i Szwajcarii. Wszystkie nowe wydawane prawa jazdy są drukowane na plastikowej karcie w standardowym europejskim formacie. W większości państw oprócz ważnego prawa jazdy musisz mieć ze sobą także dowód rejestracyjny pojazdu.

Kierowcy spoza UE powinni sprawdzić, czy potrzebują międzynarodowego zezwolenia na prowadzenie pojazdu w krajach UE, w których przebywają, w szczególności jeśli planują odwiedzić Cypr, Irlandię, Malte i Hiszpanię.

Ubezpieczenie pojazdu

Bez względu na to, dokąd podróżujemy na terytorium Unii, polisa obowiązkowego ubezpieczenia samochodu automatycznie zapewnia ochronę ubezpieczeniową od szkód wyrządzonych osobom trzecim w wyniku wypadku samochodowego (odpowiedzialność cywilną). Jeżeli w swoim kraju posiadasz pełne ubezpieczenie samochodu, może ono obejmować również podróże zagranicę, ale przed wyruszeniem w drogę lepiej sprawdzić, których krajów to dotyczy i jaki jest okres ważności ubezpieczenia.

Europejski formularz protokołu z wypadku, dostarczony przez ubezpieczyciela lub pobrany z internetu, to standardowy dokument dostępny w wielu językach, który ułatwia spisanie oświadczenia na miejscu zdarzenia w razie wypadku za granicą.

Podróżując po UE i polisa ubezpieczeniowa od odpowiedzialności cywilnej wydana w kraju spoza UE, możesz potrzebować zielonej karty lub ubezpieczenia granicznego. Zasady mogą się różnić w zależności od kraju, w którym została wydana polisa, więc sprawdź je z wyprzedzeniem.

Opłaty za przejazd i winiety

Wiele państw pobiera opłaty za korzystanie z dróg w formie opłat za przejazd (luzaleicznych od pokonanej odległości lub winiet (opłaty czasowe). UE nadzoruje systemy opłat, aby mieć pewność, że są one proporcjonalne i nie dyskryminują osób niezamieszkujących terytorium danego kraju ani okazjonalnych użytkowników.

Bezpieczna jazda

We wszystkich krajach UE obowiązkowe jest zapinanie pasów bezpieczeństwa we wszystkich wyposażonych w nie pojazdach. Dzieciom należy zapewnić odpowiednie foteliki zabezpieczające. Użycie telefonu komórkowego w trakcie jazdy znacznie zwiększa ryzyko wypadku i jest zabronione we wszystkich krajach UE oraz w Islandii, Liechtensteinie, Norwegii i Szwajcarii, o ile nie używa się zestawu głośnomówiącego.

Najwyższy dozwolony poziom zawartości alkoholu w krwi kierowcy wynosi od 0 mg/ml do 0,8 mg/ml zależnie od kraju. Kierowcy, którzy przekraczają limity prędkości lub kierują samochodem pomimo spożycia alkoholu, mogą ponieść odpowiedzialną torbę przywozu produktów pochodzenia zwierzęcego (mięka i mięsa) oraz ich pochodnych z krajów nienależących do UE. Produkty te mogą zawierać niebezpieczne drobnoustroje wywołujące choroby u zwierząt gospodarskich, np. pryszczycę i afrykański pomór świni. W większości państw za każdą torbę na zakupy pobierana jest opłata.

Należy pamiętać, że ruch lewostronny obowiązuje na Cyprze, w Irlandii i na Malcie, a w niektórych krajach, takich jak Belgia, Francja, Niderlandy i Portugalia, należy zazwyczaj udzielić pierwszeństwa pojazdom nadjeżdżającym z prawej strony.

Samochody elektryczne

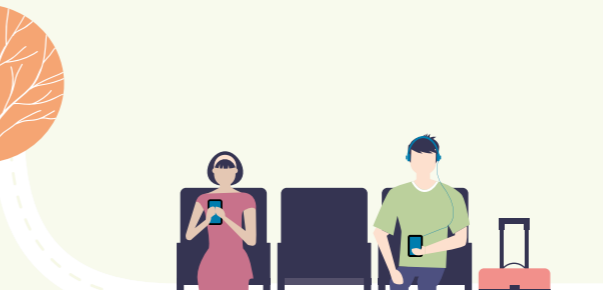
Kierocy temu, że wtyczki są takie same na całym kontynencie, kierowcy pojazdów elektrycznych mogą ładować swój samochód w dowolnym miejscu w UE tak samo jak w swoim kraju.

Zapoznaj się z mapą stacji paliwa alternatywnych: <https://europa.eu/IdR6GqG>

Autobusy i autokary

UE stale udoskonala normy bezpieczeństwa dla pasażerów autobusów i autokarów, np. niedawno wprowadziła bardziej rygorystyczne przepisy dotyczące stosowania w pojazdach materiałów ogniotrwałych. Jeżeli autobusy i autokary są wyposażone w pasy bezpieczeństwa, ich zapinanie jest obowiązkowe w całej UE.

Jeśli podróżujesz samochodem i posiadasz unijną kartę parkingową dla osób z niepełnosprawnościami w swoim kraju pochodzenia, powinieneś mieć możliwość korzystania z parkingów dla osób z niepełnosprawnościami w innych krajach UE. Sprawdź z wyprzedzeniem, jakie warunki lokalne obowiązują w odwiedzanym przez Ciebie kraju. <https://europa.eu/IRhVb8b>



Rower

A może zwiedzić Europę na rowerze? EuroVelo, europejska sieć transportu rowerowego, łączy cały kontynent oraz niektóre z jego głównych atrakcji: 17 długodystansowymi trasami rowerowymi łączącymi razem ponad 90 tys. km. Możesz poruszać się po europejskich miastach dzięki licznym samobsługowym wypożyczalniom rowerów, z których część powstała dzięki współfinansowaniu UE.

<https://en.eurovelo.com/>

TRANSPORT LOTNICZY

Dzięki utworzeniu 30 lat temu jednolitego europejskiego rynku transportu lotniczego spadły ceny lotów i zwiększył się wybór przewoźników, tras i usług dla pasażerów. Poziom bezpieczeństwa lotniczego w Europie należy do najwyższych na świecie. W celu dalszej poprawy bezpieczeństwa linie lotnicze spoza UE muszą posiadać zezwolenia potwierdzające zgodność z międzynarodowymi normami bezpieczeństwa. Ich samoloty mogą ponadto być poddawane inspekcjom w Europie, a jeżeli linie te okazały się niebezpieczne lub niedostatecznie nadzorowane przez stosowne organy, nie zostaną one dopuszczone do wykonywania przewozów w europejskiej przestrzeni powietrznej. Wspólne przepisy unijne w zakresie kontroli bezpieczeństwa dotyczącej pasażerów oraz bagażu kabinowego i rejestrowanego dotyczą wszystkich wylotów z lotnisk w UE. Wprowadzono ograniczenia dotyczące płynów, które można wziąć ze sobą na pokład, oraz wspólny wykaz przedmiotów, których przewożenie w bagażu kabinowym i rejestrowanym jest zabronione.

TRANSPORT KOLEJOWY

Kolej pozostaje jedną z najbezpieczniejszych i najpopularniejszych form transportu w Europie i odgrywa ważną rolę w dążeniu UE do osiągnięcia neutralności klimatycznej do 2050 r. Całkowita długość sieci kolejowej w UE wynosi ponad 200 tys. km. Ważne trasy, takie jak Paryż–Bruksela–Amsterdam–Kotłonia, Mediolan–Rzym i Barcelona–Madryt, są obsługiwane przez koleje dużych prędkości; linie tego rodzaju mają obecnie długość ok. 9 tys. km i są nadal rozbudowywane. UE pracuje nad rozwojem dalekobieżnych i transgranicznych kolejowych przewozów pasażerskich, w tym pociągów nocnych. Celem jest podwojenie liczby przewozów ekspresowych do 2030 r., a następnie jej potrojenie do 2050 r. <https://europa.eu/IGvMMbG>

TRANSPORT WODNY

Porty UE połączone są wieloma ważnymi szlakami morskimi, na których oferowane są regularne, wysokiej jakości usługi przewozowe, które mogą być alternatywą dla transportu drogowego, powietrznego i kolejowego lub stanowić jego uzupełnienie. Dostępne są także żeglowne rzeki, kanały i jeziora o łącznej długości około 42 tys. km.

TWOJE PRAWA

UE jest jedynym obszarem na świecie, gdzie obywatelom przysługują pełne prawa do ochrony pasażera niezależnie od tego, czy podróżują samolotem, pociągami, autobusami, autokarami czy statkami.

Pasażerowie w UE mają prawo do dokładnych, aktualnych i dostępnych informacji, pomoc w przypadku zakłóceń w transporcie oraz, w pewnych okolicznościach, odszkodowania za odwołanie lub duże opóźnienie. Pobierz aplikację, aby sprawdzić, jakie prawa Ci przysługują i jak je wyegzekwować:

<https://europa.eu/176W67E>

Ponadto przepisy UE zapewniają dodatkową ochronę w razie zakupu wakacji lub wycieczek zorganizowanych, których łączą co najmniej dwa różne rodzaje usług turystycznych (np. lot i hotel lub wynajem samochodu) za pośrednictwem tej samej lub powiązanej strony internetowej do rezerwacji.

Zanim wyjedziesz, musisz otrzymać jasne informacje na temat swojego pakietu turystycznego (łącznie z miejscami docelowymi, wykazem wliczonych usług oraz numerem alarmowym). Musisz również zostać poinformowany o swoich prawach – większe prawa przysługują np. w razie odwołania wycieczki lub bankructwa organizatora.

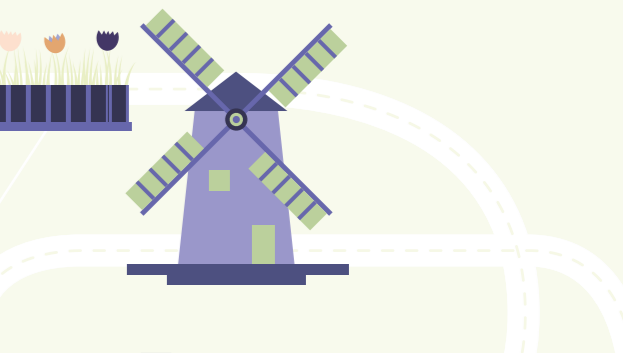
W trakcie pobytu: jeśli podczas swojego pobytu znajdziesz się w trudnej sytuacji, masz prawo do otrzymania pomocy w postaci informacji na temat świadczeń zdrowotnych i pomocy konsularnej.

<https://europa.eu/lqhVbFB>

Pasażerowie z niepełnosprawnościami lub o ograniczonej możliwości poruszania się

Pasażerowie z niepełnosprawnościami lub o ograniczonej możliwości poruszania się mają prawo do bezpłatnej pomocy na lotniskach, dworcach kolejowych, w portach oraz wyznaczonych terminalach autokarowych, jak również na pokładzie samolotu, pociągu, statku i autokaru. Wskazane jest powiadomienie przewoźnika lub podmiotu zarządzającego terminalem o konkretnych potrzebach – w chwili rezerwacji, przy kupnie biletu z wyprzedzeniem lub co najmniej 48 godzin przed podróżą (36 godzin w przypadku podróży autokarem). <https://europa.eu/InJ6vxb>

Jeśli podróżujesz samochodem i posiadasz unijną kartę parkingową dla osób z niepełnosprawnościami w swoim kraju pochodzenia, powinieneś mieć możliwość korzystania z parkingów dla osób z niepełnosprawnościami w innych krajach UE. Sprawdź z wyprzedzeniem, jakie warunki lokalne obowiązują w odwiedzanym przez Ciebie kraju. <https://europa.eu/IRhVb8b>



Odszkodowanie

Jeśli uważasz, że podczas podróży naruszone przysługujące Ci prawa i chcesz ubiegać się o odszkodowanie, powinieneś złożyć skargę do przewoźnika lub operatora terminalu lub krajowego organu odpowiedzialnego za egzekwowanie przepisów o danego środka transportu. Szczegółowe informacje na temat właściwego organu odpowiedzialnego za egzekwowanie przepisów można znaleźć na stronie: <https://europa.eu/17DYKt6>

Więcej informacji można uzyskać, korzystając z numeru bezpłatnego Europe Direct: tel. **00 800 6 7 8 9 10 11**.

ZDROWIE

Dostęp do opieki zdrowotnej

Jeżeli jesteś obywatelem jednego z państw członkowskich UE i zachorujesz podczas pobytu w jednym z krajów UE, w Islandii, Liechtensteinie, Norwegii lub Szwajcarii, masz prawo do opieki zdrowotnej na takich samych zasadach jak osoby tam ubezpieczone (w niektórych krajach bezpłatnie).

Konkretnie zabierz ze sobą europejską kartę ubezpieczenia zdrowotnego (EKUZ). Karta jest dostępna bezpłatnie – zazwyczaj można ją uzyskać od swojego ubezpieczyciela krajowego – i jest dowodem na posiadanie ubezpieczenia w jednym z wymienionych powyżej krajów. Jeśli za opiekę zdrowotną wymagana jest opłata, należy zachować wszystkie swoje rachunki, recepty i pokwitowania. Na ich podstawie można ubiegać się o zwrot kosztów w kraju pobytu tymczasowego lub po powrocie do domu.

Dowiedz się, jak złożyć wniosek o kartę: <https://europa.eu/1Xd79wM>

Ubezpieczenie podróży

Europejska karta ubezpieczenia zdrowotnego nie zastępuje ubezpieczenia podróźnego, ponieważ nie pokrywa ona chociażby kosztów transportu powrotnego do kraju lub kosztów ratownictwa górskiego w ośrodkach narciarskich. Warto zatem wykupić ubezpieczenie podróźne od tych rodzajów ryzyka.

Leki

Recepta wydana przez Twojego lekarza jest ważna we wszystkich krajach UE, ale trzeba sprawdzić, czy przepisany lek jest dopuszczony do sprzedaży i dostępny w kraju, do którego się udajesz. Upewnij się, że recepta zawiera wszystkie istotne informacje dotyczące Ciebie, przepisy lekarza i podpis lekarza i przepisany lek. <https://europa.eu/IGvMMbG>

E-recepty umożliwiają obecnie podróźnym odbieranie leków przepisanych elektronicznie przez lekarza w aptece w niektórych krajach UE, a niektórzy lekarze mogą również uzyskać dostęp do ważnych informacji o pacjencie w swoim własnym języku.

Sprawdź, czy usługi te są dostępne w kraju, do którego wyjeżdżasz: <https://europa.eu/IdQFNj>

Szczepienia

Ogólnie rzecz biorąc, od podróżujących po UE nie wymaga się szczepień. Istnieją jednak pewne wymogi lub zalecenia związane z podróżami do niektórych terytoriów zamorskich Unii Europejskiej. Zanim wyjedziesz, zasięgnij informacji u lekarza.

Kapieleśka



Ponad 95 proc. kąpielisk w UE spełnia minimalne normy jakości wody, a prawie 85 proc. spełnia bardziej rygorystyczne normy zapewnijające „doskonale” poziom jakości.

Jakąś wody możesz sprawdzić, wyszukując kąpielisko, z którego chcesz skorzystać, na mapie interaktywnej:



ATRAKcje

Informacje turystyczne dotyczące poszczególnych krajów można znaleźć na stronach serwisu internetowego poświęconego atrakcjom turystycznym w Europie (visiteurope.com) lub na oficjalnych stronach krajowych organizacji turystycznych każdego z państw UE.

	Austria	austria.info/pl
	Belgia	visitflanders.com visitwallonia.be
	Bulgaria	bulgariatravel.org
	Cypr	visitcyprus.com/pl
	Czechy	visitczechrepublic.com/pl
	Niemcy	germany.travel
	Dania	visitdenmark.com
	Hiszpania	spain.info/pl
	Estonia	visitestonia.com
	Francja	france.fr/fr
	Finlandia	visitfinland.com
	Grecja	visitgreece.gr
	Węgry	visithungary.com/pl
	Chorwacja	croatia.hr/pl-pl
	Włochy	italia.it/en
	Irlandia	discoverireland.ie
	Luksemburg	visitluxembourg.com
	Litwa	lithuania.travel/pl
	Łotwa	latvia.travel
	Malta	visitmalta.com
	Niderlandy	holland.com
	Portugalia	visitportugal.com
	Polska	polska.travel
	Rumunia	romania.travel/en
	Szwecja	visitsweden.com
	Słowacja	slovakia.travel/pl
	Słowenia	slovenia.info

UE co roku wspiera wiele projektów i imprez kulturalnych w całej Europie. W szczególności wspiera inicjatywę Europejskich Stolic Kultury, której celem jest podkreślenie bogatej różnorodności kulturowej Europy.



2023

- Elefsina (Grecja)
- Timișoara (Rumunia)
- Veszprém (Węgry)
- <https://europa.eu/IQRvqpN>
- Pafoś (Cypr) i Sewilla (Hiszpania) to Europejskie Stolice Inteligentnej Turystyki w 2023 r.
- <https://europa.eu/IqJfKr3>
- Komisja Europejska wspiera kraje UE w nagradzaniu nietradycyjnych, nowych zrównoważonych kierunków w Europie za pośrednictwem nagrody Modelowe Ośrodki Turystyczne Europy.
- <https://europa.eu/IqNkKPP>

Młodzi podróżnicy

Od 2018 r. UE oferuje Europejczykom w wieku 18 lat możliwość darmowego podróżowania po Europie przez jeden miesiąc i odkrywania jej bogatego dziedzictwa kulturowego. Bilet DiscoverEU otrzymało do tej pory ponad 200 tys. młodych Europejczyków. Inicjatywa ta oferuje młodym podróżnym możliwość nawiązywania ze sobą kontaktów poprzez zorganizowane spotkania oraz udziału w eksperymentalnym programie pełnym atrakcji. Oprócz biletu na podróż wszyscy podróżujący z DiscoverEU również otrzymują kartę zniżkową i mogą skorzystać z ponad 40 tys. zniżek na wydarzenia kulturalne, zakwaterowanie, edukację, usługi i produkty w ponad 30 krajach w całej Europie.

https://youth.europa.eu/discovereu_pl

STREFY CZASOWE

Komisja Europejska wdrożyła politykę ponownego wykorzystania swoich dokumentów zgodnie z decyzją Komisji 2011/833/EU z dnia 12 grudnia 2011 r. w sprawie ponownego wykorzystywania dokumentów Komisji (Dz.U. L 330 z 14.12.2011, s. 39). Z wyjątkiem przypadków, w których stwierdzono inaczej, ponowne wykorzystywanie tego dokumentu jest dozwolone na podstawie licencji Creative Commons Attribution 4.0 International (CC BY 4.0) (<https://creativecommons.org/licenses/by/4.0/>). Oznacza to, że ponowne wykorzystywanie jest dozwolone pod warunkiem odpowiedniego poinformowania o autorze oraz o wszelkich zmianach wprowadzonych w dokumencie. W przypadku wykorzystania lub kopiowania elementów, które nie są własnością Unii Europejskiej, konieczne może być uzyskanie zgody bezpośrednio od właściwych podmiotów prawa autorskiego. Ilustracje: © Unia Europejska, © iStock. Czy ta publikacja zawiera użyteczne informacje? Napisz do nas: comm-publi-feedback@ec.europa.eu

Więcej porad na temat praw związanych z mieszkaniem, pracą i podróżami w UE można znaleźć na stronie internetowej „Twoja Europa” pod następującym adresem: ec.europa.eu/yoururope

Print ISBN 978-92-76-55297-0 doi:10.2775/39370 NA-09-22-383-PL-C
PDF ISBN 978-92-76-55311-3 doi:10.2775/085132 NA-09-22-383-PL-N
HTML ISBN 978-92-76-55472-1 doi:10.2775/292892 NA-09-22-383-PL-Q

ZWIERZĘTA DOMOWE

Podróż w towarzystwie psa, kota lub fretki ułatwia europejski paszport dla zwierząt domowych, który wystawia weterynarz. Wszystkie psy, koty i fretki muszą mieć paszport oraz znak identyfikacyjny w postaci elektronicznego mikroczipsa lub posiadać wyraźnie czytelny tatuaż wykonany przed lipcem 2011 r. Muszą one być zaszczepione przeciwko wściekliźnie, a szczenięta to musi być wpisane w ich paszportcie dla zwierząt. Szczepienie musi być przeprowadzone po zaszczepieniu mikroczipsa lub wykonaniu tatuażu. Przed wyjazdem do Finlandii, Irlandii i na Malte psy muszą zostać poddane leczeniu przeciw tasiemcowi bąblowcowemu. Leczenie musi być wpisane do paszportu zwierzęcia i przeprowadzone od 1 do 5 dni przed podróżą. <https://europa.eu/IJKK3C>

W NAGŁYCH WYPADKACH

Jeden europejski numer alarmowy: 112
Aby uzyskać pomoc w nagłych wypadkach, w każdym kraju UE należy zadzwonić – z komórki lub telefonu stacjonarnego – pod bezpłatny numer 112. Każdą kradzież należy zgłosić miejscowej policji. Zaświadczenie od policji o zgłoszeniu kradzieży będzie potrzebne przy ubieganiu się o odszkodowanie lub wypłatę z polisy ubezpieczeniowej. Kradzież paszportu lub dowodu osobistego należy zgłosić zarówno policji, jak i konsulatowi lub ambasadzie swojego państwa. Jeśli przebywasz poza UE i potrzebujesz pomocy, a Twój kraj nie ma swojego przedstawicielstwa w miejscu Twojego pobytu, możesz zwrócić się o pomoc do ambasady lub konsulatu dowolnego innego kraju UE. <https://europa.eu/I9CpKw>

JAK SKONTAKTOWAĆ SIĘ Z UE

OSOBIŚCIE
W całej Unii Europejskiej działa kilkaset punktów Europe Direct. Adres najbliższego ośrodka można znaleźć na stronie internetowej: https://european-union.europa.eu/contact-eu_pl.

TELEFONICZNIE LUB ZA POŚREDNICTWEM FORMULARZA
Europe Direct to serwis informacyjny, w którym można uzyskać odpowiedzi na pytania dotyczące Unii Europejskiej. Kontakt z serwisem jest możliwy:
– pod bezpłatnym numerem telefonu: 00 800 6 7 8 9 10 11 (niektórzy operatorzy mogą naliczać opłaty za tego rodzaju połączenia),
– pod standardowym numerem: +32 22999696,
– za pośrednictwem następującego formularza kontaktowego: <https://europa.eu/IM68XW4>.

WYSZUKIWANIE INFORMACJI O UE

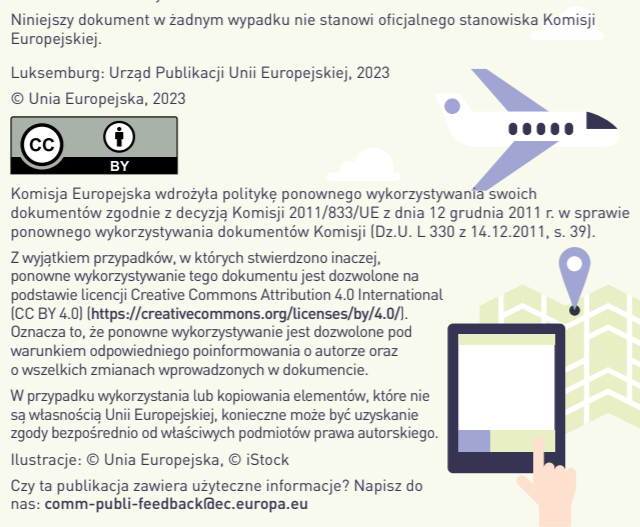
PRZEZ INTERNET
Informacje o Unii Europejskiej we wszystkich językach urzędowych UE są dostępne na stronie internetowej Europa pod adresem: <https://europa.eu/I66mqND>.

PUBLIKACJE UE
Publikacje UE można przeglądać lub zamawiać na stronie: <https://europa.eu/Ij8Hht6>. Kopie bezpłatnych publikacji można otrzymać, kontaktując się z Europe Direct lub z lokalnym Centrum Dokumentacji Europejskiej: <https://europa.eu/IhpmKrQ>.

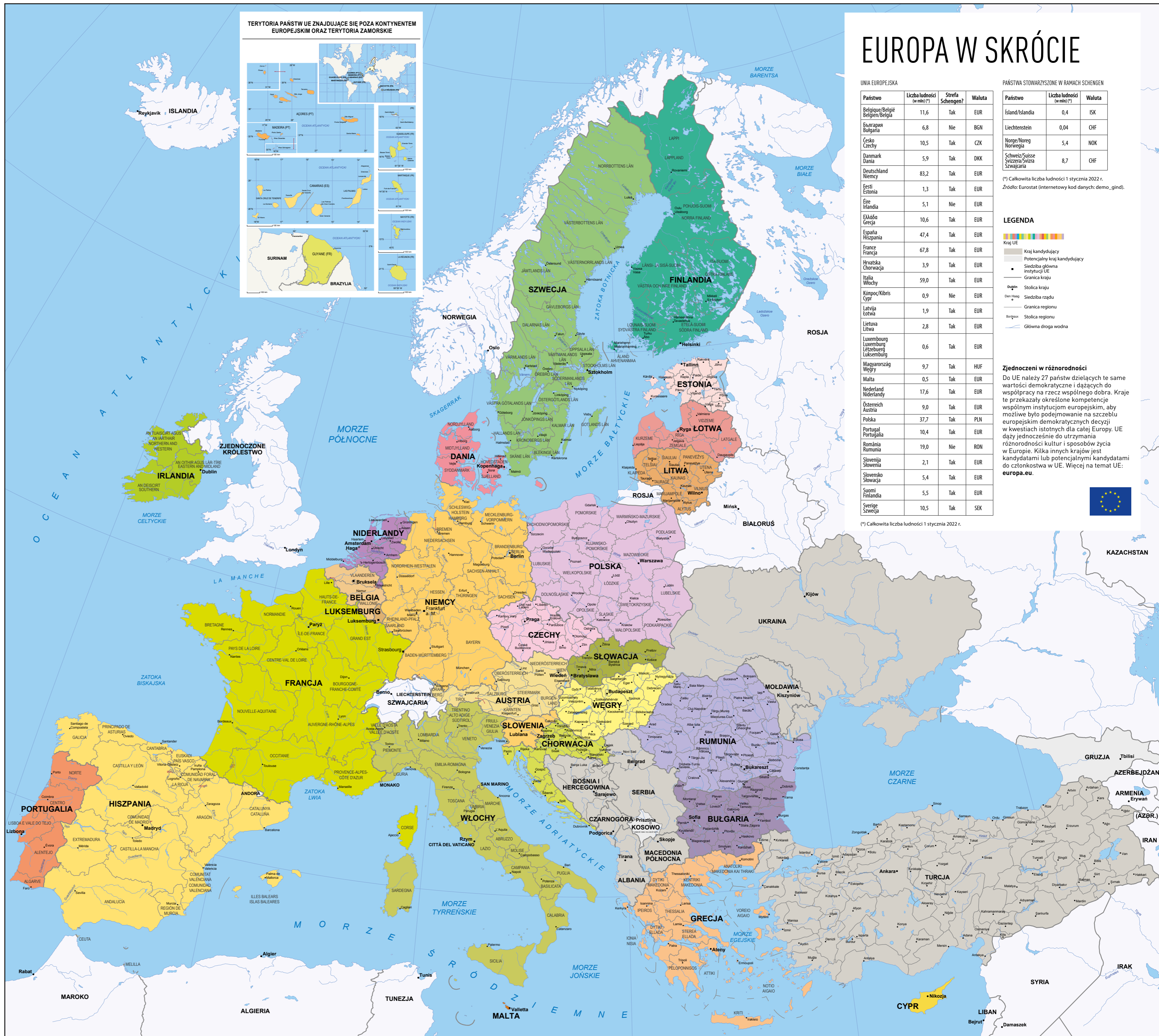
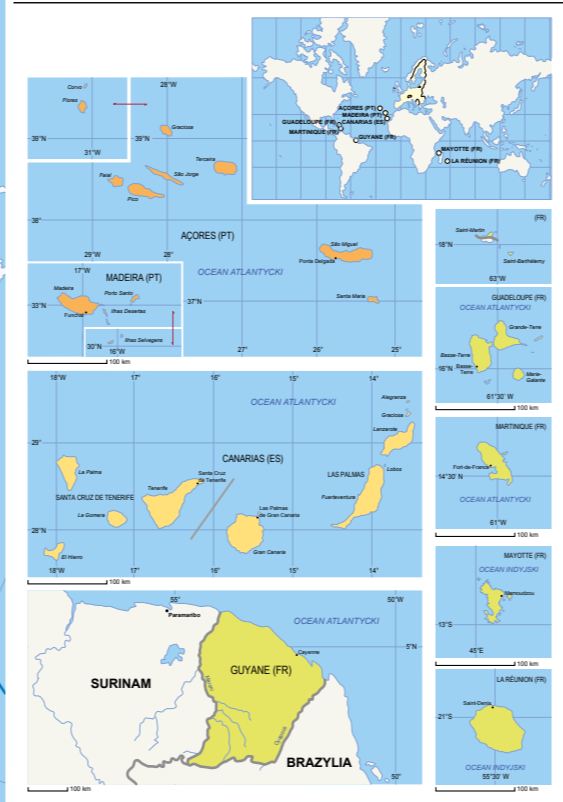
PRAWO UNII I POWIĄZANE DOKUMENTY
Informacje prawne dotyczące UE, w tym wszystkie unijne akty prawne od 1951 r., są dostępne we wszystkich oficjalnych wersjach językowych w portalu EUR-Lex <https://europa.eu/IXNKNXJ>.

PORTAL OTWARTYCH DANYCH UE
Portal data.europa.eu umożliwia dostęp do otwartych zbiorów danych instytucji, organów i jednostek organizacyjnych UE. Dane można pobierać i wykorzystywać bezpłatnie, zarówno do celów komercyjnych, jak i niekomercyjnych. Portal umożliwia również dostęp do wielu zbiorów danych z państw europejskich.

Komisja Europejska
Dyrekcja Generalna ds. Komunikacji Społecznej
Serwis Redakcyjny i Ukierunkowane Działania Informacyjne
1049 Brussels/Bruxelles
BELGIQUE/BELGIE
Adres e-mail do kontaktu: COMM-A2@ec.europa.eu
Dokument ukończony w kwietniu 2023 r.
Niniejszy dokument w żadnym wypadku nie stanowi oficjalnego stanowiska Komisji Europejskiej.
Luksemburg: Urząd Publikacji Unii Europejskiej, 2023
© Unia Europejska, 2023



TERYTORIA PAŃSTW UE ZNAJDUJĄCE SIĘ POZA KONTYNETEM EUROPEJSKIM ORAZ TERYTORIA ZAMORSKIE



EUROPA W SKRÓCIE

Państwo	Liczba ludności (w mln) (*)	Strefa Schengen?	Waluta
Belgia/Belgie	11,6	Tak	EUR
Bułgaria	6,8	Nie	BGN
Czechy	10,5	Tak	CZK
Dania	5,9	Tak	DKK
Niemcy	83,2	Tak	EUR
Estonia	1,3	Tak	EUR
Irlandia	5,1	Nie	EUR
Hiszpania	47,4	Tak	EUR
Francja	67,8	Tak	EUR
Chorwacja	3,9	Tak	EUR
Włochy	59,0	Tak	EUR
Cypr	0,9	Nie	EUR
Łotwa	1,9	Tak	EUR
Litwa	2,8	Tak	EUR
Luksemburg	0,6	Tak	EUR
Węgry	9,7	Tak	HUF
Malta	0,5	Tak	EUR
Niderlandy	17,6	Tak	EUR
Austria	9,0	Tak	EUR
Polska	37,7	Tak	PLN
Portugalia	10,4	Tak	EUR
Rumunia	19,0	Nie	RON
Słowenia	2,1	Tak	EUR
Słowacja	5,4	Tak	EUR
Finlandia	5,5	Tak	EUR
Szwecja	10,5	Tak	SEK

(*) Całkowita liczba ludności 1 stycznia 2022 r.
Źródło: Eurostat (internetowy kod danych: demo_gind).

LEGENDA

- Kraj UE
- Potencjalny kraj kandydujący
- Siedziba główna instytucji UE
- Granica kraju
- Siedziba rządu
- Granica regionu
- Stolica regionu
- Główna droga wodna

Zjednoczeni w różnorodności
Do UE należy 27 państw dzielących te same wartości demokratyczne i dążących do współpracy na rzecz wspólnego dobra. Kraje te przekazały określone kompetencje wspólnym instytucjom europejskim, aby możliwe było podejmowanie na szczeblu europejskim demokratycznych decyzji w kwestiach istotnych dla całej Europy. UE dąży jednocześnie do utrzymania różnorodności kultur i sposobów życia w Europie. Kilka innych krajów jest kandydatami lub potencjalnymi kandydatami do członkostwa w UE. Więcej na temat UE: europa.eu.

(*) Całkowita liczba ludności 1 stycznia 2022 r.

